




ЕАС



Код ОКПД2 28.99.39.190
(код ОКП 36 8965)
Код ТН ВЭД 8479 89 970 7



МУФТА СЛИВНАЯ МС-100С



Паспорт
МС-100С ПС

Настоящее руководство по эксплуатации является основным эксплуатационным документом, предназначенным для ознакомления с изделием, использованием его по назначению, техническим обслуживанием, ремонтом, хранением, транспортированием и содержит основные технические характеристики изделия. Руководство по эксплуатации совмещено с паспортом и содержит все его необходимые разделы.

1 ОСНОВНЫЕ СВЕДЕНИЯ ОБ ИЗДЕЛИИ И ТЕХНИЧЕСКИЕ ДАННЫЕ

1.1 Основные сведения об изделии:

Декларация о соответствии ТР ТС 010/2011 «О безопасности машин и оборудования» № RU Д-RU.AM02.B.00896/20/ Срок действия декларации с 23.03.2020 по 22.03.2025 г.

1.2 Назначение

Муфта сливная МС-100С (далее – муфта) применяется для работы на АЗС и нефтебазах. Предназначена для обеспечения быстрого и герметичного соединения с рукавом автоцистерны сливных устройств резервуаров с нефтью и нефтепродуктами. Позволяет сократить потери нефтепродуктов, обеспечивая экологическую безопасность.

По устойчивости к воздействию климатических факторов внешней среды муфта изготавливается в исполнении У (умеренный климат) и УХЛ (холодный климат с нижним пределом температуры эксплуатации до минус 60°С) категории размещения 1 по ГОСТ 15150.

Пример обозначения при заказе:

МС-100С УХЛ1 ТУ 3689- 123-10524112-2012,

100 – условный проход муфты в мм.;

С – материальное исполнение из углеродистой стали;

УХЛ1 – вид климатического исполнения и категория размещения по ГОСТ 15150.

2 ТЕХНИЧЕСКИЕ ХАРАКТЕРИСТИКИ

2.1 Основные параметры муфты соответствуют значениям, указанным в таблице:

Наименование характеристик		МС-100С
Условный проход DN		100
Рабочее давление, Мпа		0,1
Материальное исполнение		09Г2С
Габаритные размеры муфты, мм, не более:	длина, L	122
	ширина, В	216
	высота, Н	255
Резьба присоединительная		G 4"
Масса, кг, не более		6,5

3 КОМПЛЕКТНОСТЬ ПОСТАВКИ

В комплект поставки муфты сливной МС–100С входят:

- муфта сливная в сборе МС–100С, 1 шт.;
- паспорт МС-100С ПС, 1 шт.

4 УСТРОЙСТВО МУФТЫ

4.1 Муфта сливная МС-100С состоит из гайки нажимной 1, крышки 2, патрубка 3, кольца уплотнительного 4 и гибкого тросика 5 (рисунок 1).

Для климатического исполнения У уплотнительное кольцо 4 изготовлено из маслбензостойкой резины, для исполнения УХЛ из маслбензостойкой и морозостойкой резины, нажимная гайка, крышка, переходник и муфта выполнены из стали 09Г2С.

4.2 Муфта сливная присоединяется к сливному устройству резервуара патрубком 3 (соединение резьбовое). Патрубок необходимо подсоединить к сливному устройству резервуара с помощью трубного рычажного ключа №5 (ГОСТ 18981-73).

ВНИМАНИЕ! ВО ИЗБЕЖАНИЕ ДЕФОРМАЦИИ РЕЗЬБЫ ПАТРУБКА ЗОНА ДЛЯ РАБОТЫ КЛЮЧОМ ДОЛЖНА НАХОДИТЬСЯ РЯДОМ С НАЖИМНОЙ ГАЙКОЙ.

В нерабочем положении горловина патрубка должна быть закрыта крышкой 2, которая предохраняет от попадания в резервуар пыли, грязи, проливов нефтепродуктов. Крышка поджимается к патрубку нажимной гайкой 1. Герметичность прилегания крышки (или наконечника присоединяемого рукава) обеспечивается уплотнительным кольцом 4, установленным в патрубке. Для удобства обслуживания и во избежание утери крышки последняя прикреплена к корпусу гибким тросиком.

4.3 Ввиду возможной модернизации изделия, не ухудшающей рабочие параметры, завод-изготовитель оставляет за собой право на изменения, не отраженные в данном паспорте.

5 ПОДГОТОВКА К РАБОТЕ

Перед установкой муфты необходимо:

- разобрать муфту;
- удалить смазку путем промывания в бензине или растворителе деталей, подвергнутых консервации, и просушить их сжатым воздухом;
- собрать муфту и установить ее на резьбовой патрубок сливного устройства.

6 ПОРЯДОК РАБОТЫ

Для подсоединения к сливной муфте рукава автоцистерны с установленным наконечником необходимо:

- повернуть гайку нажимную против часовой стрелки до освобождения крышки;
- вывести крышку из паза;
- ввести в паз фланец наконечника;
- затянуть нажимную гайку поворотом по часовой стрелке.

Отсоединение производить в обратной последовательности.

7 МЕРЫ БЕЗОПАСНОСТИ

7.1 При обслуживании и ремонте муфты необходимо использовать только омедненный инструмент и приспособления, исключающие искрообразование.

7.2 Автоцистерны, стоящие под сливом, должны быть заземлены.

7.3 Водителям, подающим автоцистерны для слива легковоспламеняющихся жидкостей, не допускается находиться в одежде, способной накапливать заряды статического электричества.

7.4 Рукава автоцистерн должны быть выполнены из маслобензостойкой резины и должны быть токопроводящими.

7.5 Запрещается:

- эксплуатация муфты при отсутствии эксплуатационной документации;
- проводить техническое обслуживание и ремонт муфты при осуществлении технологических операций;
- эксплуатация при наличии течи нефтепродукта в месте соединения муфты с рукавом.

8 ТЕХНИЧЕСКОЕ ОБСЛУЖИВАНИЕ

8.1 При эксплуатации производить осмотр деталей муфты в следующие сроки:

- а) в весенне-летний период – не менее одного раза в месяц;
- б) при температуре ниже нуля – не менее двух раз в месяц.

8.2 При профилактических осмотрах детали необходимо промыть бензином, растворителем и продуть сжатым воздухом для снятия смолистых отложений и пыли.

9 ТРАНСПОРТИРОВАНИЕ И ХРАНЕНИЕ

9.1 Условия транспортирования – 3(ЖЗ) ГОСТ 15150-69.

9.2 Условия хранения оборудования в части воздействия климатических факторов группа 3(ЖЗ) ГОСТ 15150-69.

10 ГАРАНТИИ ИЗГОТОВИТЕЛЯ

10.1 Предприятие-изготовитель гарантирует работу изделия в течение 12 месяцев со дня ввода в эксплуатацию, но не более 18 месяцев со дня получения потребителем.

10.2 Установленный срок службы муфты сливной, не менее – 10 лет.

11 СВЕДЕНИЯ ОБ УТИЛИЗАЦИИ

11.1 Конструкция и материалы, из которых сделана муфта, не наносят вред окружающей природной среде и здоровью человека при их хранении, транспортировании, эксплуатации.

11.2 После окончательного износа изделие подлежит утилизации без дополнительной подготовки.

12 СВИДЕТЕЛЬСТВО ОБ УПАКОВЫВАНИИ

Муфта сливная МС-100С _____ № _____ упакован согласно требованиям, предусмотренным в действующей технической документации.

должность

личная подпись

расшифровка подписи

год, месяц, число

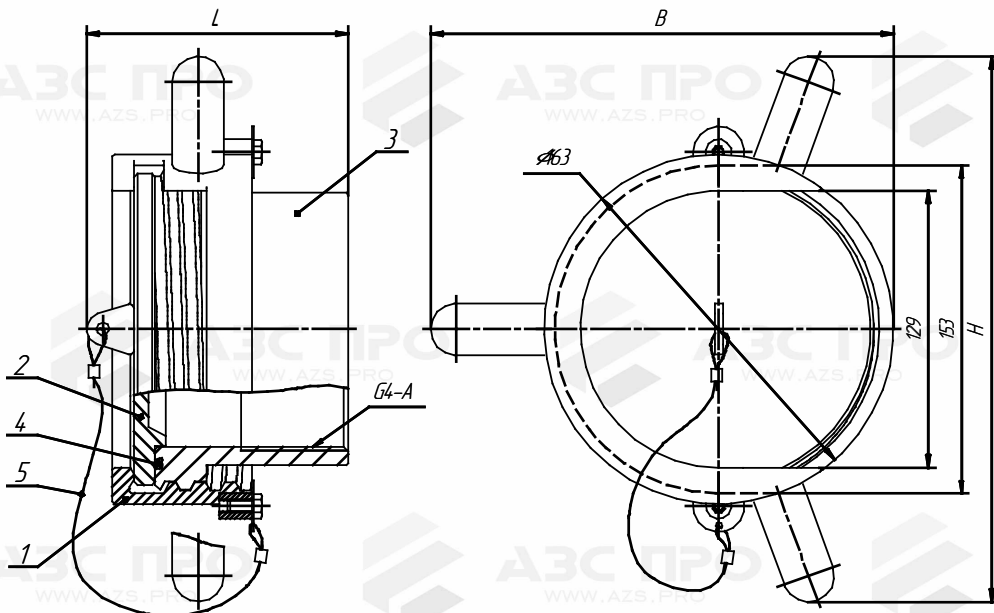
13 СВИДЕТЕЛЬСТВО О ПРИЕМКЕ

Муфта сливная МС-100С _____ № _____ соответствует ТУ 3689-123-10524112-2012 и признана годной к эксплуатации.

Дата изготовления _____

М.П.

Личные подписи или отгиски личных
клейм лиц, ответственных за приемку.



1 - гайка нажимная, 2 - крышка, 3 - патрубок, 4 - кольцо уплотнительное, 5 - гибкий трос

Рисунок 1 – Общий вид муфты сливной МС-100С